

# Erdőtől a fát

Vajda János

A természetet járó ember kötődik a fákhöz, a természetet fotózó is, pedig óhatatlanul képpé is akarja varázsolni a fákkal kapcsolatos vizuális, jobb esetben lelki megéléseit. Bár a növényvilág egységében része az ökoszisztémáknak, megjelenéseiben azonban éles az elhatárolódás. Itt nemcsak a méretekre gondolok, ha-

nem sokkal inkább arra, hogy egész más jellegű látásmódot igényel egy fa és egy virág fotózása. A fa a szikár vagy erőteljes időtállóságot jelképezi, míg a virág inkább a finom, de mulandó, ám örökké megújuló szépséget. Ezeket kell(ene) a képeknek is közvetíteniük, melyik-melyik a maga módján. Sokéves tapasztala- ▶

*A kép majdnem ellenfényben, vakító, világos ég háttérrel készült, 28 mm ekvivalens gyújtótávolsággal, földre hasalva és az élőkép funkciót használva, hogy minél alacsonyabbról fényképezhessek a távoli dombvonulatok lehangyása végett. Az expozíciót úgy vezéltem, hogy az ég teljesen kiégjen, a sziluettek viszont süllyenek be. Ezt erős kontrasztbeállítással értem el. A hasonló gyújtótávolsággal, napkeltekor készült égbéppel együtt alakult ki a végső, előre elképzelt látvány.*

*Kicsit kiforgattam a mondást, de a fotózásra, úgy gondolom, inkább ez a változat a helyesebb, hiszen az eredeti mondás inkább átvitt értelmű, a részletekben elveszve nem lehet meglátni az egészet. Az én változatom meg inkább azt jelenti, hogy a sok fa között elvész(het) az Egy képi jelentősége.*





tom, hogy a pályázatokon majdnem azonos számban fordulnak elő virág- és fafotók, az utóbbiak között azonban jóval kevesebb a képileg igazán értékelhető. Ennek az okait igyekszem rövid fejtegetésben – remélhetőleg sikerrel – felfedni.

Amíg a madárfotós joggal mondja: egy madár nem madár, addig bizony a fa akkor lehet igazán kép, ha egyedül töltheti be szerepét hangsúlyos elemként. (Ez nem jelenti azt, hogy párok vagy kisebb csoportok nem felelnek meg ebből a szempontból.)

Itt válik a látszólagosan egyszerű fotográfiai feladat valójában bonyolultabbá, mint sokan gondolnák. Ahhoz, hogy egy kép a fáról szóljon, nem nagyon lehet más hangsúlyos elem a képen. Néha pont nem egy másik fa, pláne nem több. Bár az erdő fák sokaságát jelenti, az is biztos, hogy egy erdőrészlet képe nem feltétlenül a fáról szól. A természet vagy éppen a mi jó voltunkból adódóan a fa csoportos lény. Ezért nem könnyű feladat nemcsak a sokaságból kiemelni a fotóra érdemes egyedet, de még képileg el

is kell valahogy különíteni a többitől. Ebből rögtön adódik az is, hogy nemcsak a fát, hanem az erdőt sem könnyű fotózni, mert itt viszont épp a fenti mondás eredeti változata érvényesül. Vagyis azt lehet mondani, hogy a fotósok többsége általában a fától nem látja az erdőt...

Az erdőn kívül persze könnyebb a dolgunk, hiszen a réteken, mezőkön, termőföldeken sok esetben találkozhatunk magányos fákkal. A nagyobb tér kedvezőbb is képi elképzeléseinkhez, hiszen így a magányosságot is

*Lágy harmónia uralja a képet, szinte mesészerű a látvány. A rét egyéb zavaró elemeit jótékonyan takaró köd kellően kiemeli az érdekes alakzatú fát. A kép misztikumát a párárétegeken áttörő nap teremti meg.*

*Jókor, jó helyen. Ez az egyik legfontosabb fotós alaptétel. Köd, zúzvara, misztikus, párán átsejltő fény, ritkás bükkerdő. Igazán csak észre kellett venni, és időt hagyni, hogy kifújhassam magam az Írott-kőre kapaszkodtomban. A szép erdő, az időjárási jelenség és az évszak együttes képalkotó tényezője kifejezően érzékelteti a téli erdő csendjét.*



*A kora tavasszal, lemenő nap fényében, teleobjektívvel készült kép érdekességét a foltszerű, vörös fények alatt hidegen kéklő víz ellentéte adja meg. A zavaró háttér a nagy fény-árnyék különbségből adódó alulexponáltság miatt vált egyenletesen sötétté, ami jól kiemeli a fények játékát. A hatást a WIND (szél) effekt használatával fokoztam.*

könnyebb érzékeltetni. Azonban ez a lehetőség sem mindig adott. A legnagyobb térben is lehetnek olyan zavaró körülmények, amelyek megtörhetik a kép harmóniáját. Dombos, hegyes vidéken lévő nagyobb nyílt területen általában magasabban van a horizont a fa helyzetéhez képest. Annál viszont nincs zavaróbb, amikor a kép központi témáját valahol metszi a távolabbi horizont. Ezt – amennyire lehet – el kell tüntetnünk, illetve a legalacsonyabbra kell helyezni. Nagylátószögű

objektívvel a fa közeléből, a föld szintjéről vagy földközélebről, felfelé irányított géppel kell fényképeznünk. Viszonylag magasabb távoli tájvonulatok esetében főtízhatunk messzebről teleobjektívvel, úgy szabályozva a kép kivágást, hogy a távoli elemek teteje alatt ér véget a kép felső része. Ha az adott kép kivágásnál ez nem valósulna meg, az utómunka során 16:9 vagy erősebb nyújtású oldalarányba vágással érhetjük el a kívánt látványt. Hegyvidéken, a gerinceken álló magányos fák



kal egyszerűbb a dolgunk, hiszen a gerincek alól felfelé irányított géppel könnyen leghagyhatók a távolabbi zavaró elemek hasalás és egyéb kényelmetlenségek nélkül. Sík terepeken a kőd jótékonykodásának köszönhetően ragadhatunk ki egy-egy szép fát a zavaró környezetből. A finom, misztikus hangulattal minden esetben érdekes képi kontrasztot eredményez a fák markáns alakzata.

Mint minden más képnél, ezeknél is nagy jelentősége van az

adott napszak vagy időjárás fényének. Tulajdonképpen van egy – általában – nagyon a kép alján lévő, jobbára jellegtelen, csupán a fa „alátámasztását” szolgáló horizontunk és a képet többé-kevésbé kitöltő főtémánk. Ebből következik, hogy a háttérnek döntő szerepe van a képen. Ha ez az ég, akkor szerencsés, ha rajzos, szép, vagy valami érdekes felhőzetel van teli. Ha zárt a háttér, akkor mindenképpen az a megfelelő, amelyiktől a képet majdnem

*A lakótelep parkjában álló fa az alulnézeti helyzet miatt érdekesen magasodik a panelek fölé. Bár ezek sora keresztezi a fa törzsét, de a fűrészfogszerű forma miatt ez itt indokolt is lehet.*

teljesen kitöltő fa (fák) élesen elkülönül(nek), esetleg idomulnak egymáshoz, vagy valamiféle képi párhuzam vonható közöttük, akár csak hangulatban, illetve belső tartományban. Borult, jellegtelen ég vagy kőd esetén érdemes fekete-fehér, grafikus hatású képeket készítenünk. Már a felvételkor állítsunk erős kontrasztot, és az utómunkában is törekedjünk a drasztikus kontrasztos eljárásokra. Ezek sokszor önmagukban is hatásosak lehetnek, de alkalmasak arra is, hogy speciális montázstechnikákkal egészen különleges vagy drámai hatású kép születhessen. Ha sikerül az alapképet közel a két szélső tónusra redukálnunk, akkor a fölé másolt rétegben lévő háttérünkre csupán a DARKEN (sötétebb) vagy DARKEN COLOR (sötétebb szín) rétegstílust kell beállítanunk. A réteg csak az annál világosabb felületeken fog látszódni. Tulajdonképpen az analóg korszak „szendvicsdiáját” modellezzük így.

Itt jegyzem meg, hogy véleményem szerint a természetfotó is az a műfaj, ahol szabadjára engedhetjük a digitális képfeldolgozás inspirálta fantáziánkat. A valóságtól való elrugaszkodás nem a természet meghamisítását jelenti, hanem az önkifejezésnek egy változatát. Csupán annyi lesz a ▶

*A kora tavaszi, ritkás bükkerdő egyik fáját az erős nagylátószögű (17 mm) objektívvel egészen közelről fotózva lehetett kiemelni a sokaságból. Az átlós árnyékok végigvezetnek a képen, a kép bal szélére kihelyezett fa, mintegy betessékel bennünket a mögötte lévő térbe.*

FOTO MOZAIK • 2012 június





következmény, hogy a végeredmény onnantól kezdve már nem természetfotónak minősül, de attól (vagy épp attól!) még kép marad(hat).

Magányos vagy elkülöníthető fákkal a városokban is találkozhatunk, és nem feltétlenül csak a parkokban, ligetekben. Lehetőségeink és a technikai igények jobbra ugyanazok, mint a természetben. Ilyenkor érdemes éreztetni, hogy városi környezetben vagyunk, hiszen ez érdekes képi kontrasztot (is) eredményezhet.

Végezetül az erdőt is vegyük górcső alá, hiszen a fa sokak szá-

*A 300 mm-nek megfelelő gyújtótávolsággal elég nagy távolságból lehetett fényképezni ahhoz, hogy a fapárt zárt háttér előtt lehessen ábrázolni. A zöldek külféle tónusai teremtik meg a harmóniát. A kis virágzó bokorral együtt akár egy családra is aszociálhatunk: szülőktől eltávolodtan, önfeledten játszó gyerekek?*

mára jelenti elsődlegesen ezt. Itt nem a fa, hanem a fák válnak fontossá. A környezet és sokaságuk hangulata, amit befolyásolhatnak – ugyanúgy, mint minden más fotót – a napszakok, az időjárás és az évszakok fényei. Az erdő fényképezésében éppen az a fő probléma, hogy túl sok benne a fa, sokszor zavaró a kusza aljnövényzet, vagy az innen-onnan amonnan belógó, néha életlen ágak, bármik. „A kevesebb néha több” elve itt hatványozottan érvényesül, ahogy Egry József találoán megfogalmazta: „Sokat kell elvenni egy képből ahhoz, hogy ne maradjon üres.” Az erdő fotózásakor is nagyon fontos ez a szempont, hiszen csak a letisztultságra való törekvéssel valósulhatnak meg képi elképzeléseink. Ez a terület nem az akcióra van kihegyezve (általában). Van időnk átgondolni, mit lehet, és ebből mit szeretnénk. A téma nem szalad el, sietségre, illetve kapkodásra csak a változó fényviszonyok adhatnak okot, esetleg

a kirándulótárs, illetve a csoport türelmetlensége. A turistafotók zöme éppen ez utóbbi miatt lehet felületes. A cél az erdő vadsága vagy éppen szépsége mellett saját benyomásainkat is belefényképezni a képbe. Ha ilyen nincs, akár a körülmények, akár a személyes intuíció hiánya miatt, akkor csak egy tucatkép lehet a végeredmény.

Régi alapigazság: fontosabb megtanulni azt, mikor nem kell fényképezni, mint azt, hogy mikor kell. Az analóg előélet – többek között – ezért szerencsés a digitális fotózás tekintetében. A film használata – a takarékoság miatt – megtanítja az embert az expozíció előtti átgondolásra. Mivel hajlamosak vagyunk az elfogultságra a saját produktumainkat illetően, jobb, ha valami meg sem születik, mert az biztos, hogy nem kerülhet ki a plénum elé. Az önmagunkkal és a témáinkkal szembeni kritikus hozzáállás a legjelentősebb lépés a tudatos fényképezés irányába. ◀



**Danubia 500 mm F8 teleobjektív**

  
www.fotopiac.hu  
(1) 4111-111 / 5



A német Foto magazin négy csillagos minősítése (sehr gut – azaz nagyon jó) garancia arra, hogy a teleobjektív tényleg jó minőségű. A nagy gyújtótávolság APS méretű digitális érzékelők esetében 750–800 mm! Bármilyen analóg vagy digitális tükörreflexes fényképezőgéppel használható, T2-es adapter segítségével csatlakoztatható.

**Adapterrel! 30 990 Ft**

**SONY**

Szerződött márkaszerviz **Canon**

Analóg és digitális fényképezőgépek, analóg és digitális videokamerák javítása harmincéves szakmai gyakorlattal és tapasztalattal.

A javítások gyári alkatrészekkel, gyári utasítás szerint, folyamatos gyári ellenőrzés mellett folynak.

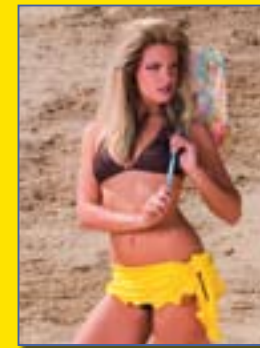
Ne szégyellje, ha csalódott egy másik szervizben! Keressen meg minket! Ha lehetséges, segítünk megoldani a problémáját.

**HIRELTECH KFT.**

Az EMT holding országos szervizhálózat alapító tagja

1082 Budapest, Üllői ut 82., üzletek háza  
1091 Budapest, Mihálkovics u. 18.  
Telefon: 324-8652, 215-1965, fax: 215-1965  
Nyitva tartás: hétfőtől csütörtökig 9–12.30-ig és 13.30–17-ig; pénteken 9–13-ig

**FOTÓS KÉPZÉS 100 ÓRÁBAN, 50 ÓRA GYAKORLATTAL**  
REKLÁM • TÁRGY • GLAMOUR • RENDEZVÉNY • TÁJ • MAKRO • SPORT • RIPIORT • PORTRÉ



**WWW.FOTOSULI.HU**

**06-70/509-6419**

BEIRATKOZÁS FOLYAMATOSAN • KEDVEZMÉNY JÚLIUS 22-IG!  
KEZDÉS: 2012. SZEPTEMBER 10-11.

VIZSGABIZONYÍTVÁNY MEGSZERZÉSÉVEL  
SZAKMAI KÉPZÉSNEK MINŐSÜL

